

Budgetprocessen i MED

De kommunale/regionale budgetter
i første kvartal

Webinar
27. januar 2023

MEDsamarbejdet

- Steen Clausen, DLF, SCLA@dlf.org
- Simon Heering, BUPL, sihe@bupl.dk
- Sannie Jørgensen, AC, sj@fysio.dk
- Hans Jessen, SHK, hje@dsr.dk
- Sanne Kjærgaard Nikolajsen, FOA, skni@foa.dk
- Lars Kehlet Nørskov, OAO, lkn@oao.dk
- Thomas Rasmussen, BUPL
- Caspar Holm Andersen, HK/Kommunal

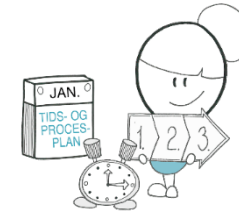
kontakt@MEDsamarbejdet.dk

www.MEDsamarbejdet.dk

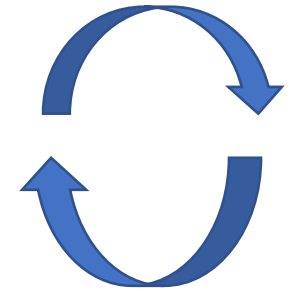
Program

- Hvad sker der i den kommunale/regionale budgetlægning i første kvartal?
- Læg en tidsplan for budgetdrøftelserne i MED

Der kører 3 ”budgethjul” samtidig det meste af året



- Regnskab – afslutning og afrapportering
- Budgetopfølgning, aktuelle år – udrulning og opfølgning
- Budget for kommende år – forberedelse og afklaring



Information om de tre budgetprocesser



Regnskab (sidste års budget)

Dokumenter:

- Regnskab
- Overførsler af drift og anlæg.



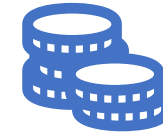
Budget (indeværende år)

Dokumenter

- Budgetopfølgninger (kvartalsrapporter)
- Evt. Tillægsbevillinger
- Evt. Kvalitetsstandarder

Dokumenter fra sidste år:

- Budgetforlig m.m.
- Analyser/sager om opfølgning



Budget (næste år)

Dokumenter i forår:

- Budgetproces og tidsplan
 - Økonomiske "udfordring"
- Evt.
- Økonomisk politik
 - Temaanalyser

Dokumenter sommer/efterår:

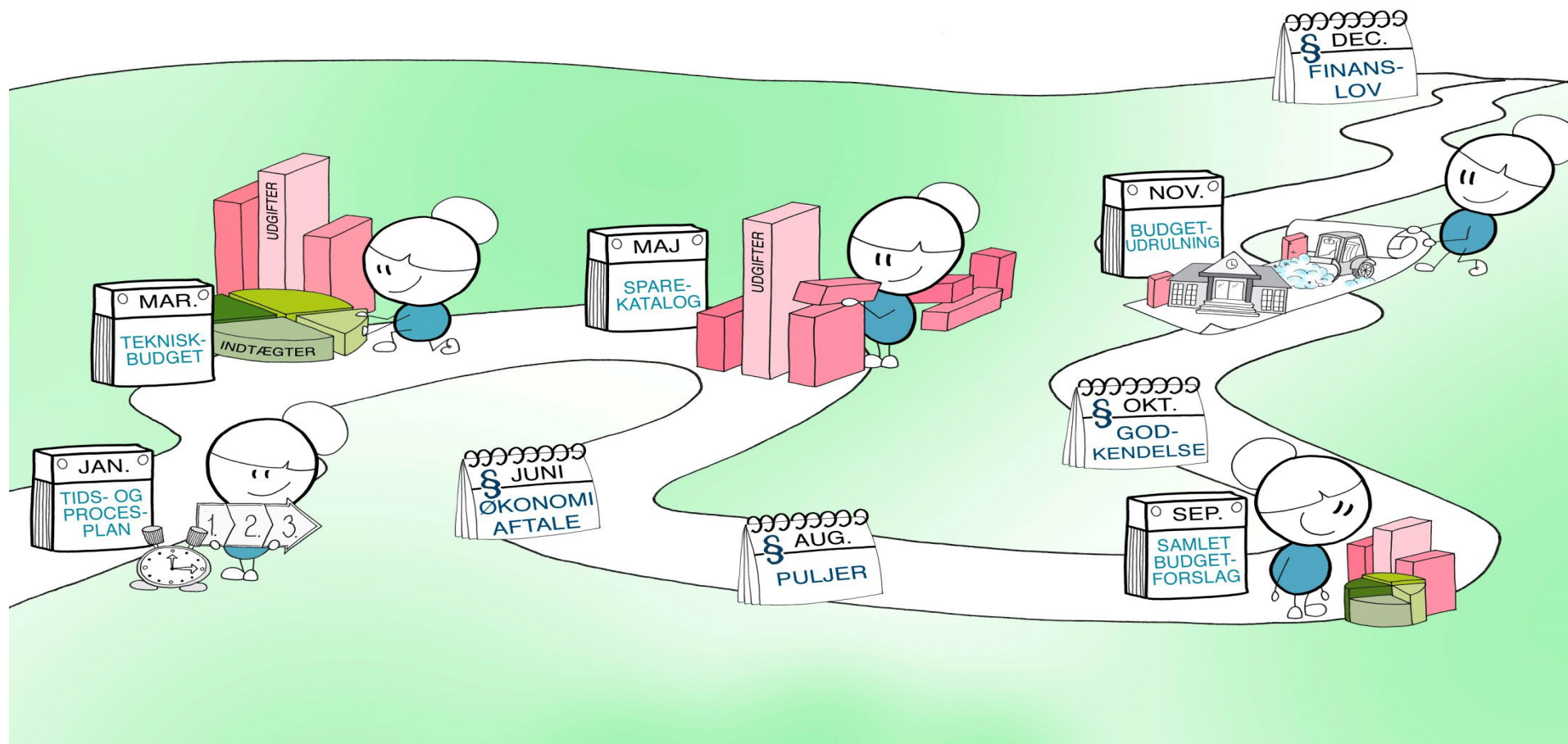
Samlede budgetforslag
Sparekatalog (samlet)
Svar på spørgsmål fra Byrådet.

Hvad sker der i første kvartal?

- Næste års budget
- Sidste års regnskab
- Indeværende års budget

Hvor skal I inddrages og søge indflydelse?

BUDGETPROCESSEN



Næste års budget: Forarbejde til budgetlægningen

- Kommunalbestyrelsen vedtager en tidsplan for kommunens budgetproces
- Basisbudgettet foreligger
- Der udmeldes en foreløbig økonomisk ramme - eventuelt vedtaget i sidste budgets overslagsår. Der udmeldes eventuelt også foreløbigt sparemål
- Budgettemaer/mål beskrives administrativt eventuelt vedtaget i sidste budgets overslagsår/ budgetaftale
- Budgettemaer/mål behandles i fagudvalgene

Forarbejde til budgetlægningen

- Handlinger

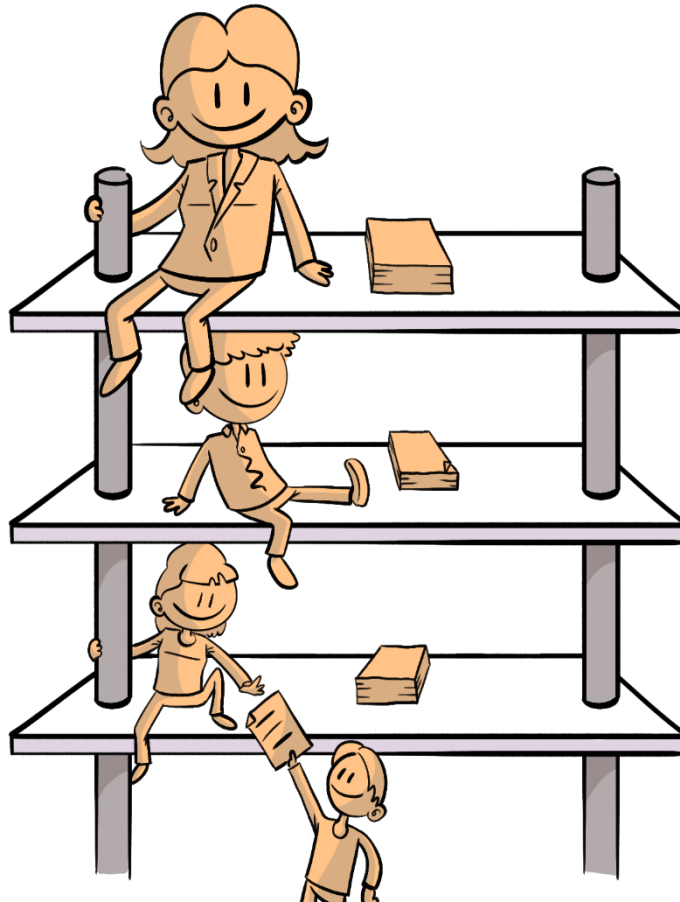
- MED-hovedudvalget aftaler en plan for drøftelserne af budgettet i MED (på alle niveauer)
- Planlæg i forhold til tidsplanen, hvornår I som medarbejdere kan få medindflydelse og hvornår I drøfter med bagland
- Planlæg med erfaringerne fra sidste år i baghovedet
- Hvem, hvornår, hvordan om hvad - planlægger I vejen til indflydelse sammen?

Forarbejde til budgetlægningen - forsat

- Handlinger

- Drøft allerede nu med baglandet eventuelle forslag/ ønsker til budgettet
- Vær opmærksom på, om der er budgettemaer af særlig betydning for medarbejderne
- Vær opmærksom på om der allerede nu meldt sparemaal ud og hvilken betydning det får for den videre budgetproces
- Skal I have hjælp ude fra – fagforeninger, forvaltning, budgetkonsultation?

Ledelsens kompetence – Det rette niveau (§5)



Der skal være tid

- Der skal være tid til drøfte punkterne på MEDs dagsorden med baglandet
- Jo mere indgribende, større er kravene til information og dermed til tid
- ”God og tilstrækkelig tid” bør fremgå af procedureretningslinjen

§ 7 stk. 2

Informationen skal gives på et så tidligt tidspunkt, på en sådan måde og i en sådan form, at det giver gode muligheder for en grundig drøftelse, så medarbejdernes/medarbejderrerpæsentanternes synspunkter og forslag kan indgå i grundlaget for ledelsens og/eller kommunalbestyrelsens beslutninger.

Vejledningen til § 7 stk. 2 siger, at jo mere kompleks og indgribende sagen er, des større er kravene til information.

Vil du vide mere?

Læs side 16 i ”Værd at vide om MED eller i MED-håndbogen

Regnskabet

- Regnskabet afsluttes først formelt til april/maj
- Reelt er regnskabsresultatet kendt senest ved udgangen af februar

Regnskabet viser

- Om pengene er blevet brugt i overensstemmelse med budgettet
- De økonomiske balancer ved regnskabsårets afslutning (muligt at vurdere økonomien)
- Grundlaget for eventuel tillægsbevilling af mer/mindre forbrug (eventuel drøftelse)
- Hvordan gik det med årets "bekymringer" – flowerfaring (eventuel drøftelse)

Indeværende års budget – MED hovedudvalg

- Ved årets start: Plan for implementering af rammebesparelser eller ikke konkretiserede effektiviseringsmål
- Ved budgetopfølgning (normalt 3-4 gange årligt)
 - Status på implementering
 - Status på budgetoverholdelse – udfordringer
 - Drøftelse af tiltag til justeringer

Indeværende års budget – MED niveau 2 udvalg

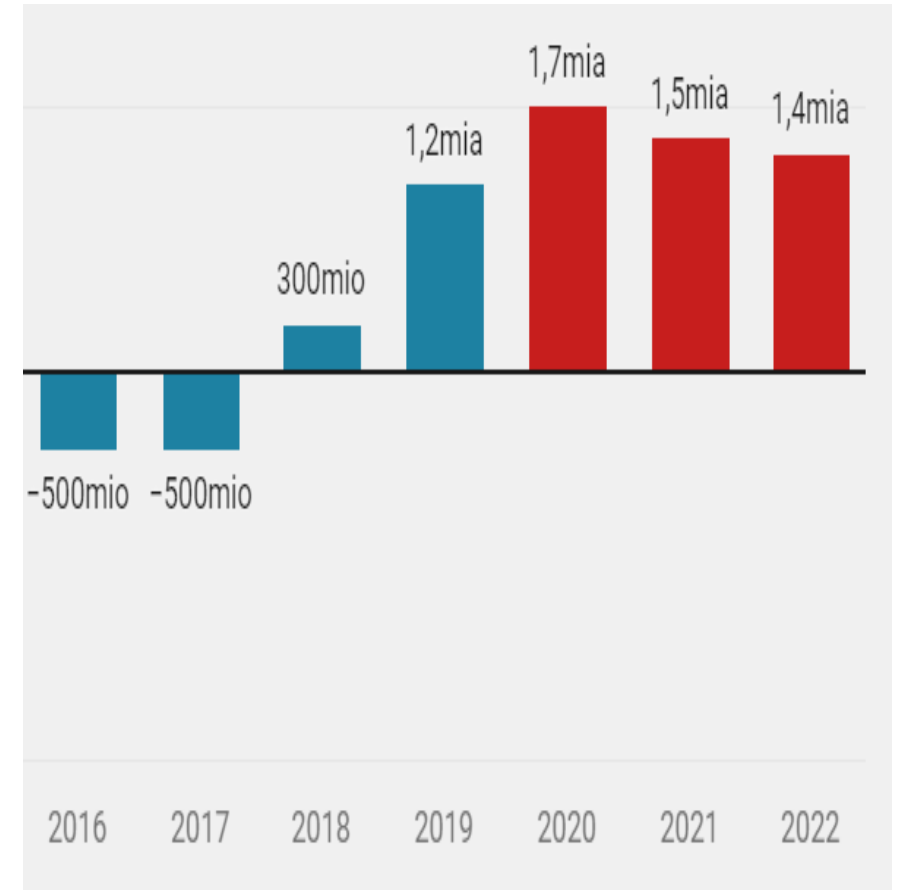
- Ved årets start: Drøftelse af for implementering af rammebesparelser eller ikke konkretiserede effektiviseringsmål som skal udmøntes/fordels på sektorniveau
- Ved budgetopfølgning (normalt 3-4 gange årligt)
 - Status på implementering
 - Status på budgetoverholdelse – udfordringer
 - Drøftelse af interne omprioriteringer
 - Drøftelse af andre tiltag til justeringer

Indeværende års budget – MED arbejdspladsniveau

- Ved årets start: Drøftelse af arbejdspladsens budget: Justeringer i forhold til ændringer, forventede målopfyldelse i forhold til budgetforudsætninger, prioriteringer inden for budgetrammen af betydning for målopfyldelse samt arbejdsforhold og tilrettelæggelse
- Tilbagevendende budgetopfølgninger med udgangspunkt i forbrugsrapporter og udviklingen i driften
- Ad hoc drøftelse ved opstået behov for væsentlige justeringer

Stram kommuneaftale for 2023

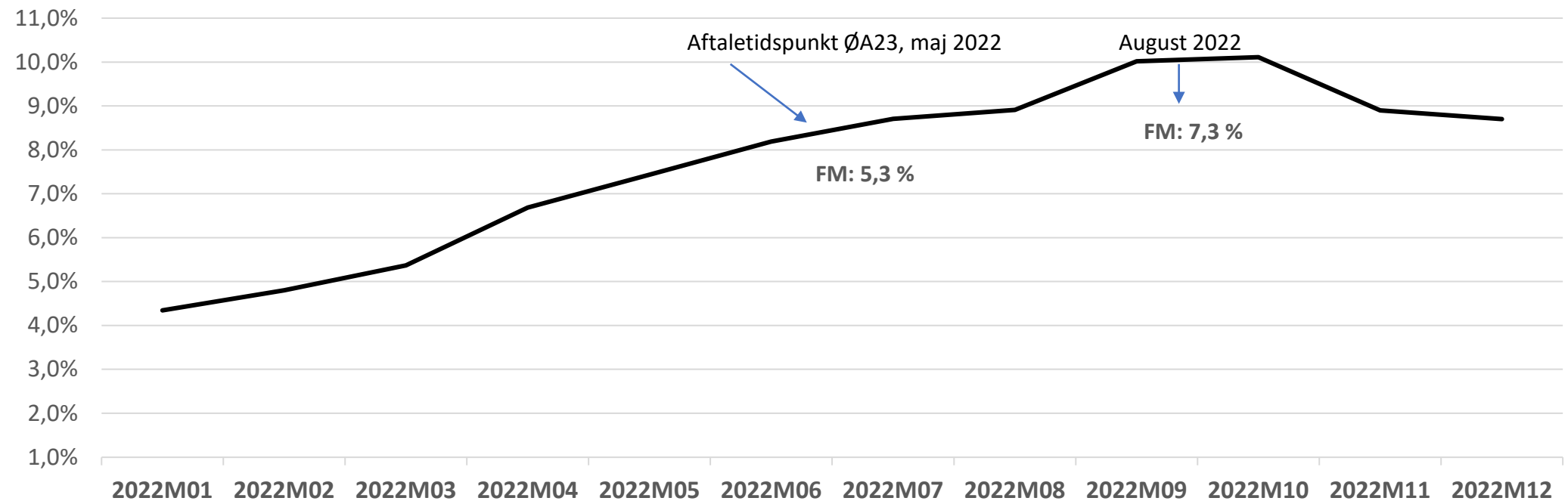
- Løft i serviceramme på 1,25 mia. kr. (kun demografi)
- Ingen penge til det specialiserede socialområde (ellers årlig udgiftsvækst på 8-900 mio. kr.)
- Kraftig neddrogning af anlægsniveau fra 19,9 mia. kr. til 18,5 mia. kr.
- §16-puljen til vanskeligt stillede kommuner forhøjes med 250 mio.kr., så der står over 600 mio. kr. i pulje
- *Velfærdsprioritering* midlertidig på pause i 2023 – til gengæld skrues op for konsulentbesparelser
- Coronakompensation i 2022 og foreløbig kompensation for Ukraine i 2022
- Også Ukrainekompensation i 2023, men uklart hvordan?
- Sundhedsreform (Det nære sundhedsvæsen + opstart af sundhedsklynger)
- Rekrutteringsproblemer skal drøftes til efteråret
- Velfærdsaftaler – nu også på besk. området med 4 kommuner



Nyt problem: Stigende inflation presser servicerammer i 2022-23

1. Juni 2022: ØA23 + midtvejsregulering for 2022. Aftaler laves med udgangspunkt i FM's prognose (ØR-maj 2022). Her lød inflationsskøn for 2022 og 2023 på 5,2 pct. hhv. 1,8 pct.
2. FM's ØR – aug. 2022 var de inflationsskøn hævet til hhv. 7,3 pct. i 2022 og 3,3 pct. i 2023. Pga. fortsatte prisstigninger i efteråret lander inflationen nu på 7,7 pct. i gennemsnit for året 2022.
3. Betyder at kommunerne mangler cirka 1,7 mia. kr. i 2022 og fremefter ifht. aftalen.
4. Regeringen har afvist at kompensere kommuner i budget 2022. Får varig effekt. Regeringsgrundlag forholder sig ikke til problem.
5. Kommuner nåede i mål i 2023 med nød og næppe, men skatteforhøjelser på 300 mio. kr. (overstiger skattepuljen på 150 mio. kr.).

Inflationsskøn på aftaletidspunkt holdt ikke...



Generelle udfordringer – opsummering

- Demografisk pres
- Det specialiserede socialområde – ubetalt regning på lille mia. kr. om året
- Ukraine-kompensation – men hvordan i 2023?
- Sammenhængende nære sundhedsvæsen - er der afsat nok penge til kommunerne?
- Stigende inflation med varigt efterslæb på serviceramme (cirka 1,7 mia. kr. årligt)
- Rekrutteringsudfordringer (især på SOSU, 45 pct. forgæves rekrutteringer imod 29 pct. for hele arbejdsmarkedet jf. seneste survey fra STAR)
- Skævhed i udligningssystemet, som Mette har lovet at kigge på efter FT-valget
- Fortsat stram styring med sanktioner – risiko for underforbrug
- SVM-regering vil spare 2,5 mia. kr. på den kommunale administration og 3 mia.kr. på besk.indsatsen (afbureaukratisering, nedlæggelse af jobcentre etc.)
- SVM-regering vil afskaffe Stor bededag. Koster offentlig beskæftigelse
- SVM-regering vil frisætte og afbureaukratisere kommunerne – men kan koste DUT-penge

Hvordan ligger I forhold til andre kommuner?

Kig på kommunale nøgletal fra Indenrigs- og Boligministeriet og KL's publikation.

- www.noegletal.dk (Indenrigs- og Boligministeriet)
- Kend din Kommune – Brug nøgletal i styringen (KL).

Eksempler på nøgletal - sammenligning

	Gentofte	Brønderslev	Hele landet
Skattegrundlag (kr. pr. indbygger)	387.331	163.761	198.603
Skatteprocent (pct.)	24,0	26,3	24,98
Likviditet (kr. pr. indbygger)	8.467	9.222	10.521
Konkurrenceudsættelse (pct.)	29,6	36,5	26,9
Andel 25-64-årige uden erhvervsuddannelse	7,3	19,3	16,6
Antal førtidspensionister pr. 100 17-66-årige	2,6	7,3	5,9
Andel almene boliger	4,1	11,4	19,3

Tak for denne gang!

www.MEDsamarbejdet.dk